



Noves aportacions als gravats rupestres d'Andorra i de l'Alt Urgell

Jordi Casamajor i Esteban

Jordi Casamajor i Esteban

Llicenciat en belles arts per la Universitat de Barcelona, especialitat en conservació i restauració de béns culturals. Professor d'arts plàstiques i escultor.

jordicasamajor@andorra.ad

Resums

Català

Noves aportacions als gravats rupestres d'Andorra i l'Alt Urgell.

En aquest article l'autor dona a conèixer, comenta i referència un conjunt de nous gravats rupestres descoberts a Andorra i a l'Alt Urgell durant les recerques efectuades al llarg de l'any 2008.

La tipologia, la simbologia, les èpoques i els suports sobre els quals es van representar el gravats són molt variats.

Aquest treball vol ésser una aportació a l'estudi històric d'Andorra i de l'Alt Urgell pel qual forneix informació en els àmbits simbòlic, plàstic i etnològic en referència a la interpretació d'inscultures i gravats rupestres.

Castellà

Nuevas aportaciones a los grabados rupestres de Andorra y del Alt Urgell.

En este artículo el autor da a conocer, comenta y referencia un conjunto de nuevos grabados rupestres descubiertos en Andorra y en el Alt Urgell durante las investigaciones efectuadas a lo largo del año 2008.

La tipología y la simbología, las épocas y los soportes sobre los que se representaron los grabados son muy variados.

Este trabajo quiere ser una aportación al estudio histórico de Andorra y del

Alt Urgell para el que suministra información en los ámbitos simbólico, plástico y etnológico en referencia a la interpretación de insculturas y grabados rupestres.

Français

De nouvelles données à propos des gravures rupestres d'Andorre et de l'Alt Urgell.

Moyennant cet article, l'auteur fait connaître, commente et référence un ensemble de nouvelles gravures rupestres découvertes en Andorre et à l'Alt Urgell lors des recherches effectuées tout au long de l'année 2008.

La typologie, le symbolisme, les époques et les supports sur lesquels furent représentées les gravures sont fort divers.

Ce travail veut être un apport à l'étude historique de l'Andorre et de l'Alt Urgell pour laquelle il fournit des renseignements dans les domaines symbolique, plastique et ethnologique en ce qui concerne l'interprétation d'inscultures et de gravures rupestres.

English

New findings related to cave engravings in Andorra and Alt Urgell.

In this article the author defines, puts into context and comments on new cave engravings discovered in Andorra and Alt Urgell in course of research expeditions which took place in 2008. The typology, symbology, historical

periods and material base of these engravings are very varied.

This work forms part of the historical study of Andorra and Alt Urgell and provides information related to symbolic, plastic and ethnologic interpretation of sculptures and cave engravings.

Nota: Les fotografies en color es troben a la pàg 171



En aquest article donem a conèixer el resultat de la recerca de gravats rupestres realitzada en el transcurs de l'any 2008. El marc històric i cultural on podem emmarcar totes aquestes representacions es trobarà ben definit, relacionat i comentat en un article anterior presentat en aquesta mateixa publicació.¹ Així, en aquest treball llistem tan sols les noves troballes amb els comentaris, comparacions i explicacions estrictament necessaris. Hem omès la localització exacta d'alguns gravats per qüestions de preservació i conservació del patrimoni cultural.

1. Gravats rupestres descoberts a Andorra durant l'any 2008

Gravats de Meritxell

Conjunt de gravats de tipus fusiforme realitzats sobre roca d'esquist i localitzats a Meritxell, parròquia de Canillo. La pedra on es troben va ser aprofitada per bastir la paret d'una casa. Podríem estar parlant d'un fragment amb gravats originari d'un conjunt més gran. Els extrems de les figures representades estan tallades i suposem que el bloc va ser trencat per

extreure'l del seu lloc original, que per lògica no hauria de ser gaire lluny de l'actual ubicació. De fet, tot indica que podria provenir de la mateixa roca mare sobre la qual es va construir l'edifici al qual pertany la peça. En aquest conjunt hi ha representades deu incisions d'uns cinc centímetres i una estrella central o asterisc (foto 1). La tècnica és de fricció amb una eina de tall de pedra (del tipus conegut popularment com a pedra de llamp).



Foto 1

Aquest gravat fa que ens plantejem, com ja hem apuntat més amunt, el supòsit de l'antiga existència d'un conjunt de gravats prehistòrics més extens al mateix lloc de Meritxell.

La tipologia dels gravats és pròpia de l'edat de bronze i es pot relacionar amb el conjunt proper del Roc de les Bruixes.²

Gravats de la Cortinada

Conjunt de gravats amb dues representacions fusiformes clares i gravats de traç fi que es van superposant en el dibuix de figures geomètriques. Hi trobem també un estel de cinc puntes repicat sobre el conjunt de forma poc acurada, que segurament correspon a una època posterior. Com en el cas dels esmentats gravats de Meritxell, és un conjunt gravat damunt d'un roc aprofitat en el mur d'una construcció antiga.

Podria ésser la resta d'un conjunt de gravats més gran possiblement realitzat a l'edat de bronze. Els gravats similars geogràficament més propers es troben als conjunts del Pui de la Massana i l'Arenal del Tadora (foto 2).



Foto 2

Gravats de l'Espeluga

Conjunt de gravats localitzats sobre una superfície de roca d'esquist a la comarca de l'Espeluga, al terme de Vila, parròquia d'Encamp.

Consta d'onze incisions de tipus fusiforme representatives de l'edat de bronze i una petita creu repicada que podria ser posterior (fotos 3 i 4). Quan vàrem descobrir el conjunt, la majoria de gravats estaven colgats sota una boixera.

Aquests gravats s'haurien de relacionar, per la seva relativa proximitat, amb els dos conjunts de gravats del Lloser de Vila descoberts per Pere Canturri.³

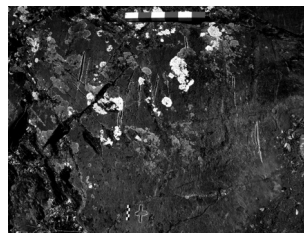


Foto 3

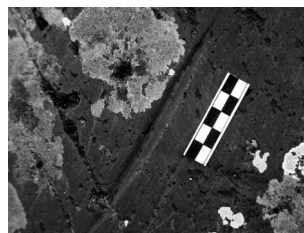


Foto 4

Gravats de la Borda del Cadena

Conjunt de gravats filiformes i de traç molt fi localitzats sobre una gran llosa a prop de la Borda del Cadena, al solà d'Encamp. S'hi troben representades dues figures geomètriques i reticulars amb trames rectangulars i línies que tallen el dibuix. També hi ha traces d'un petit estel. Es poden relacionar aquests gravats amb els de les Comes (foto 5).

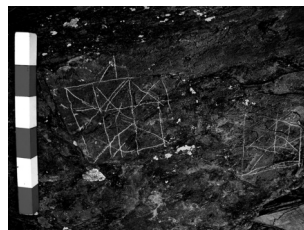


Foto 5

Gravats de les Comes

Gravats localitzats a la zona de les Comes, al terme de les Bons, parròquia d'Encamp. Es troben en un indret molt rocallós i sobre una superfície vertical al costat d'un petit grau. Gravats de traç fi que representen una gran figura central i allargada de forma rectangular d'un metre d'alçada que emmarca les altres representacions. A l'interior hi trobem un conjunt de dibuixos quadrangulars amb retícules i trames geomètriques diverses (foto 6). Relacionem aquest gravat amb el conjunt de les Comes 1 per la



Foto 6

seva similitud simbòlica i formal. Ambdós conjunts de gravats, tant per la seva proximitat com per la similitud en alguna de les seves figures, podrien vincular-se també als gravats de Montalarí.⁴

La datació d'aquest tipus de gravats podria abraçar èpoques molt diverses des de la prehistòria fins a l'edat moderna. No ens endinsarem ara, però, en aquest tipus d'especulacions. Les figures que hi ha dibuixades s'han representat al llarg de bona part de la història de la simbologia. Creiem, doncs, que estem davant d'una iconografia que podríem anomenar gairebé universal i força atemporal.

La situació totalment vertical del gravat en fa descartar la hipòtesi d'una possible representació de tauler de joc. Vàrem veure un gravat amb un dibuix semblant damunt d'una de les lloses del llosat de l'església romànica de Sant Climent de Pal. Al Roc d'Enclar es van trobar uns fragments de pissarra d'època prefeudal (segles V-IX) amb motius similars que s'han interpretat com el joc del marro.⁵ Pere Campmajó també ofereix la mateixa opinió en estudiar unes llosetes gravades amb motius similars trobades al castell de Llivia, a la Cerdanya.⁶

Conjunt de cassoles de les Comes 1

Conjunt de gravats en què trobem representades sis cassoles i una forma cruciforme (foto 7). Es troba just al capdamunt del conjunt de gravats lineals de les Comes.



Foto 7

En el nostre parer estariem en un indret amb testimonis simbòlics d'èpoques diferents però que exemplifica la tradició de gravar en un mateix lloc en diferents èpoques. Aquest costum es dona en molts dels conjunts més importants de gravats rupestres. Els gravats amb cassoles són força coneguts i molt freqüents en àrees d'influència megalítica. S'han plantejat moltes interpretacions i hipòtesis sobre el seu ús i significat, però pensem que cap no és conclouent. Trobem referències d'aquests tipus de gravats—amb noms com llossa, scudella o clots—en textos força antics.⁷

Conjunt de cassoles de les Comes 2

Conjunt de tres cassoles gravades sobre una roca lloseta aïllada enmig d'un prat (foto 8). Aquests gravats estan situats molt a prop del conjunt de les Comes 1.



Foto 8

Gravats del solà d'Arcavell

Conjunt de gravats localitzats al solà d'Arcavell, al terme de Juberrí, parròquia de Sant Julià de Lòria (fotos 9 i 10). En aquests gravats hi ha un conjunt de cassoles de diverses mides aplegades sota un ordre i formant un motiu complex, agrupades i relacionades entre si per reguerons insculpts sobre la roca.

El lloc d'ubicació d'aquests gravats s'obre a la vall. Des d'allí estant s'abasta una gran extensió de terreny.



Foto 9 i a sota, foto 10



Aquesta tipologia de gravat sovint es relacionava amb les anomenades pedres de sacrificis. En tenim un exemple clar en la Pedra dels Sacrificis del Llobinar, al Baix Empordà (foto 11). Es tracta d'un conjunt molt semblant als gravats de solà de d'Arcavell.



Foto 11

S'ha demostrat que aquests gravats estan relacionats amb el fenomen megalític i que s'hi estableixen relacions culturals i de proximitat. Per exemple, a la zona de l'Albera (Alt Empordà), una àrea extremament rica en megàlits, es coneixen almenys 378 roques a l'aire lliure amb gravats del mateix tipus que els del solà d'Arcavell.⁸ En el nostre cas, l'indret és força a prop de les tres cistes neolítiques de la Feixa del Moro, a Juberrí⁹ (foto 12).



Foto 12

Gravats del solà de Sant Cerni de Nagol

Conjunt de gravats localitzats al serrat del solà de Sant Cerni de Nagol, parròquia de Sant Julià de Lòria. Els gravats estan realitzats sobre la superfície llisa i polida d'una roca d'esquist que aflora a nivell del terra. S'hi troben representades dues cassoletes, una creu i una forma circular repicada (foto 13).



Foto 13

La Llossa

Cassoleta de grans dimensions acompanyada d'un regueró (foto 14). Aquesta peculiar forma li ha valgut la denominació popular de la llossa (normalment s'anomenaven així les culleres grans amb forma semiesfèrica). Es troba a la Moixella, en terrenys de casa Gastó de Fontaneda, parròquia de Sant Julià de Lòria. Aquest gravat fa de fita de les propietats d'aquesta gran casa pairal.



Foto 14

Estaríem davant d'un antic gravat conegut per la gent de la contrada des de temps immemorials al qual s'ha donat un ús termener. Desconeixem la finalitat del gravat en el moment de ser insculpit. Ens el va mostrar el Tonet de cal Gastó.

Gravat de Canòlich

Gravat realitzat sobre una pissarra representant motius geomètrics i de ziga-zaga. Som incapaços de precisar l'època històrica en què fou realitzat. Situat al terme de Canòlich, parròquia de Sant Julià de Lòria (foto 15).

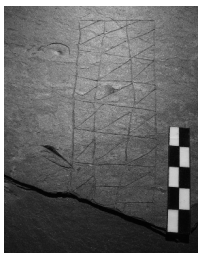


Foto 15

Gravat d'Aixirivall

Curiós gravat amb una representació serpentina i un personatge indeterminat vestit amb una camisa de botons. Atesos els detalls de la vestimenta, ha de ser d'època força moderna (foto 16), sense que gosem precisar més.

Està gravat sobre una pedra de la façana de cal Beig d'Aixirivall, a Sant Julià de Lòria.



Foto 16

Gravats de Serra Plana

Creu i arcó repicats sobre una gran superfície d'esquist al cap de la Serra Plana, a Sant Julià de Lòria. Alçada: 2.208 metres. Podria ser un intent d'emular les creus de terme pròximes, que són divisòries entre Andorra i Catalunya (foto 17).

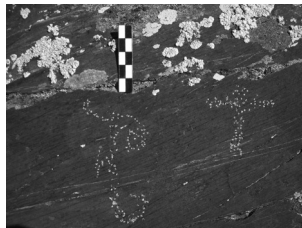


Foto 17

Conjunt de gravats de Mossers

Conjunt de tres panells de gravats realitzats amb traç fi, que vàrem localitzar al lloc de Mossers, a Sant Julià de Lòria. Es troben molt a prop de la línia fronterera amb Catalunya (terme de Civís).



Foto 18



Foto 19



Foto 20

El primer conjunt representa un garbuix de línies entrecruades i algun signe cruciforme (foto 18). Es troba sobre un baser que domina la vall.

Del segon conjunt cal destacar la figura d'un estel molt ben definit. Es troba sobre una llosa plana arran del terra (foto 19). L'estel guarda similituds amb un que vàrem descobrir a Montalari, Encamp.¹⁰

El tercer conjunt representa graelles, figures geomètriques i formes estel·lifomes. Es troba damunt d'una superfície d'esquist totalment vertical i en un lloc força amagat al bosc de Mossers (foto 20).

Gravats del Roc del Barrerol

Gravats realitzats sobre una superfície d'esquist vertical. Hi figuren un conjunt indefinit de signes i un parell de representacions en forma de caps humans (foto 21).

Localitzats al Roc del Barrerol, en una zona de difícil accés. Es troben propers a la línia fronterera entre Andorra i Catalunya, a la zona d'Argolell llinclant amb el Mas d'Alins. Molt a prop d'aquests gravats hi ha una creu de terme que ens va assenyalar el padri de cal Caminal d'Argolell (foto 22). Aquest conjunt es pot relacionar, per les característiques dels seus gravats, amb alguns dels gravats del Pla del Ginebrí d'Osseja, a la Cerdanya.



Foto 21



Foto 22

Gravats de Sant Esteve de Juberrí

Conjunt de gravats de factura clarament medieval descoberts sobre les pedres dels murs de l'església romànica de Sant Esteve de Juberrí, a Sant Julià de Lòria.¹¹

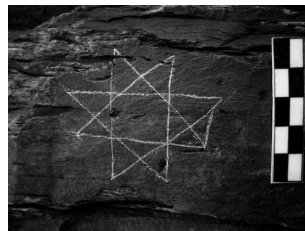


Foto 23

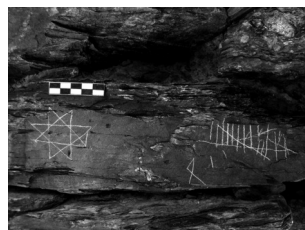


Foto 24

Hi trobem profusió de línies paral·leles i creuades entre si. Sens dubte, però, la figura més interessant és la d'una estella de vuit puntes (fotos 23 i 24). Aquest dibuix d'un estel el trobem en documents medievals,¹² esteles discoïdals,¹³ sobre els murs d'altres esglésies romàniques¹⁴ i en conjunts d'art rupestre a l'aire lliure.¹⁵ També el podem veure esculpit sobre la pica baptismal romànica de l'església de Sant Julià de Lòria.¹⁶ Podríem interpretar aquests símbols com a amulets profilàctics, signes de protecció o símbols votius.

Estels de Sant Mateu del Pui d'Olivesa

Conjunt d'estels de cinc puntes i altres signes gravats sobre lloses del llosat de l'església de Sant Mateu del Pui d'Olivesa, a Sant Julià de Lòria.¹⁷



Foto 25

No podem precisar la datació exacta d'aquesta simbologia. Els estels com a signes benèfics o de protecció tenen un caràcter gairebé universal al llarg dels temps i de les cultures (foto 25).

Gravats de Sant Martí de la Cortinada

Conjunt de motius geomètrics i graelles reticulars emmarcades dins d'arquacions. Es troben a la façana de migjorn de l'església de Sant Martí de la Cortinada, parròquia d'Ordino¹⁸ (foto 26). Vegeu també la fotografia d'una creu gravada sobre una llosa plana, possiblement lapidària, localitzada davant d'aquesta mateixa església (foto 27).

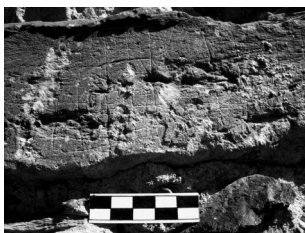


Foto 26 i a sota, foto 27



Creus de Faucellers

Conjunt de creus gravades segons la tècnica del repicat. Es troben damunt d'un esperó rocós al lloc dit de Faucellers, vora el camí que va d'Aixirivall a Auvinyà, a Sant Julià de Lòria (foto 28).

Creus de tipologia plenament medieval, segurament gravades al costat d'un camí com a signe propiciatori de bon averany i de protecció per al caminant. A Andorra existeixen més gravats amb creus repicades que podrien tenir aquest mateix sentit, com són per exemple el conjunt de creus medievals que hi ha al mal anomenat abric del solà d'Arcavell o les creus representades a la Terra de la Mola d'Ordino¹⁹ o a la Roca de la Salve d'Encamp, entre d'altres²⁰ (foto 29).

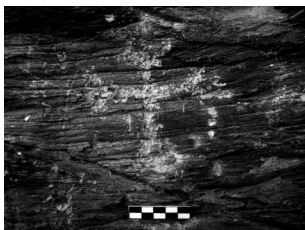
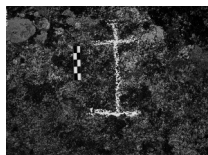


Foto 28 i a sota, foto 29



Creus aïllades

Durant aquesta recerca hem trobat tant creus aïllades com d'altres d'agrupades que no responen a la tipologia de creus de terme. Per tant, en principi se'n desconeix l'origen i el sentit cert (nosaltres proposarem una explicació). En publiquem tres exemples que creiem força interessants.

Vàrem localitzar una creu de molt bona factura acompanyada d'un gravat en forma circular al camí del Mas d'Aixàs, a Sant Julià de Lòria (foto 30). Mencionarem també el conjunt de quatre creus gravades sobre un esperó rocós al camí dels Cortals de Manyat, també a Sant Julià de Lòria (foto 31). El darrer exemple es troba gravat sobre un baser a coll Jovell, al camí de la Peguera, Sant Julià de Lòria (foto 32).



Foto 30



Foto 31



Foto 32

Creiem que totes aquestes creus van ser gravades per protegir els caminants, van ser ideades com a signe benèfic i de salvaguarda. Gravades al costat de camins i colls, acompanyaven els vianants i alhora santificaven aquests llocs.

Aquestes mateixes creus també es troben gravades sovint sobre les portes de bordes i cabanes de pastor amb el mateix caràcter d'amulet protector. Es troben acompanyades sovint de gravats en forma d'estrella, que pensem que tenen una mateixa finalitat. Veieu un exemple d'aquests gravats de la porta d'una de les bordes del Castellar, a la parròquia d'Encamp (foto 33). En conversa amb l'Antoni Solana, de cal Moixò d'Arinsal, se'ns va informar que ell i altres pastors sovint gravaven aquest tipus de creus quan s'estaven a la muntanya, durant el temps d'esbarjo.



Foto 33



Foto 34

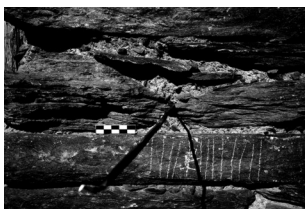


Foto 35

De fet, sobre les parets de les bordes trobem molts tipus de gravats, des de dates de construcció de l'edifici i diverses tipologies de creus i estels fins a tot un ampli conjunt d'incisions amb diverses funcions. Són comunes les pedres gravades amb comptadors de bestiar (vegeu-ne un exemplar que vam trobar a les bordes de Beixalís, a Encamp, a la foto 34) o els rellotges de pastor (aquest de la foto 35 està gravat sobre l'era de cal Naudí de Molleres, a Canillo²¹).



Foto 36



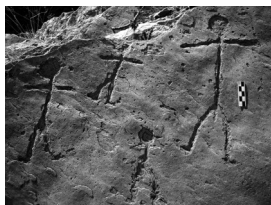
Foto 37

Les creus de terme mereixen un estudi a part i la majoria estan documentades pels comuns, que cada cert temps les revisen en les visures. De les nombrosíssimes que n'hem trobat, voldríem mostrar-ne dues a mode d'exemple atès que són força curioses. En primer lloc, la creu de terme del Cap del Baser del bosc de la Costassa, que limita les parròquies d'Ordino i la Massana i que és l'única que hem trobat que s'acompanya de dos punts (foto 36). En segon lloc, la creu de terme de la Bor, que limita les parròquies d'Encamp i Canillo i destaca per les seves grans dimensions²² (foto 37).

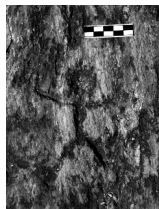
2. Gravats rupestres descoberts a l'Alt Urgell durant l'any 2008

Gravats a la vall de Castellbò

Conjunt de gravats localitzats a la vall de Castellbò.²³ Els gravats se situen sobre un esperó rocós de reduïdes dimensions. Malgrat no ser una superfície amb molta profusió d'inscultures, els motius representats són d'una importància i bellesa extraordinàries (foto 38). Els podríem descriure com una escena que consta de quatre figures antropomòrfiques, aparentment totes masculines. En un parell es poden apreciar clarament els corresponents atributs sexuals. Aquestes figures humanes, molt esquemàtiques i estilitzades, estan ben conservades i s'originen a partir d'una creu com a component central d'execució. El cap mostra similitud amb les cassoletes semiesfèriques, símbol força utilitzat juntament amb les creus a moltes mostres de gravats prehistòrics. La datació d'aquest tipus de representacions és sempre arriscada i pot abraçar períodes des de la prehistòria fins a l'edat mitjana. Cal ser molt



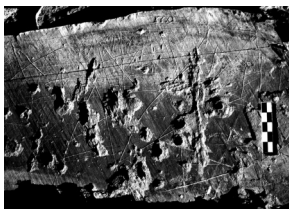
▶ Foto 38 i a sota, foto 39 i 40



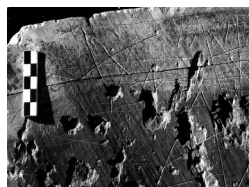
prudent abans d'arriscar una datació definitiva i absoluta. De totes formes, creiem que estaríem davant d'uns gravats realitzats en plena edat del bronze. Tipològicament els podríem relacionar amb d'altres exemples amb els quals presenten certs paral·lelismes, com els del Mas n'Olives (foto 39) (Torreblanda, la Noguera), estudiats per Díez-Coronel,²⁴ i amb alguna de les figures antropomòrfiques aïllades del conjunt de gravats de Sornàs, parròquia d'Ordino, estudiats per Pere Canturri²⁵ (foto 40).

Gravats de Civís (Valls de Valira)

Conjunt de gravats representats sobre un fragment de roca d'esquist amb evidències d'haver estat trencada i fragmentada de forma intencionada. És un conjunt molt dens, amb una gran varietat i quantitat de signes d'èpoques diverses. Els gravats es troben acumulats i sobreposats sobre una superfície limitada; això els dona un aspecte caòtic. Aquesta profusió de gravats realitzats sobre una mateixa pedra fonamentària la importància d'anar a gravar en certs llocs escollits per tradició, amb la consegüent perpetuació temporal d'un culte o cerimònia de significat incert per a nosaltres (fotos 41 i 42).



▶ Foto 41 i a sota, foto 42

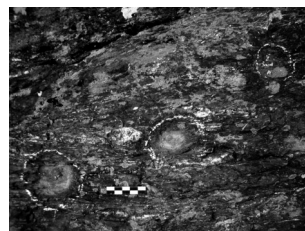


Troblem una gran quantitat d'incisions, retícules, estels, signatures d'èpoques diverses i molt especialment una curiosa rúbrica o signatura o nus gordià utilitzat en contractes i documents medievals. Vegeu-ne un exemple dibuixat sobre pergami del contracte de la venda d'un tros de terra al monestir de Tavèrnoles l'any 1011.²⁶

Una part del conjunt està repicat amb el gravat d'una creu sobreposada que segurament va ser un intent de destruir o bé cristianitzar aquests gravats. És freqüent trobar aquestes creus santificadores sobre dòlmens i menhirs, ja que aquestes construccions tenien unes connotacions diabòliques i paganes.²⁷

Gravats d'Os de Civís (Valls de Valira)

Conjunt de gravats en què trobem representades cinc cassoletes. Estan molt erosionades i degradades per la seva proximitat al nucli habitat d'Os. Estem segurs que formaven part d'un conjunt més ampli, però la modificació del terreny on es troben i la construcció d'edificis pròxims podria haver-ne causat la destrucció d'una part (foto 43).



▶ Foto 43

Gravats de la borda de cal Soldat a Os de Civís i de les bordes de Cortvassil a Civís (Valls de Valira)

Conjunt de gravats representats sobre dues de les pedres de la façana de la borda de cal Soldat d'Os de Civís. Hi trobem un ventall d'incisions amb secció de "v" i diversos signes que recordarien lletres de l'alfabet iber.²⁸ De gravats realitzats en bordes de l'Alt Urgell n'hem trobat molts i arreu. Hem triat de mostrar aquests perquè els trobem clars exemples del conjunt (foto 44).

Voldríem destacar també la gran profusió d'aquest tipus de gravats realitzats a les bordes de Cortvassil, terme de Civís. Tant tècnicament com simbòlicament estem davant de representacions de gran qualitat (foto 45).

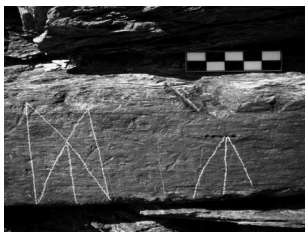


Foto 44



Foto 45

Gravats de Sorri, Bescaran

Al pla de Sorri vam localitzar un conjunt de gravats cruciformes d'època incerta.

Estan realitzats amb tècnica de repicat sobre pedra calcària. Aquesta zona és una àrea d'influència megalítica, però sóc del parer que aquesta tipologia de gravats corresponen més aviat a un procés de cristianització del lloc o representen símbols religiosos i de bon averany (foto 46).

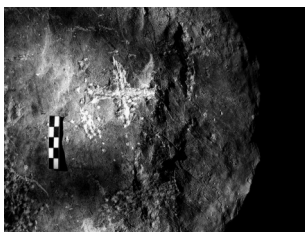


Foto 46

Gravats de la cova de Casa Vella, Montanissell

A l'entrada d'aquesta cova, habitada fins a principi del segle XX,²⁹ hi trobem representat un conjunt de gravats cruciformes i símbols més complexos que recorden un cert tipus de graella representada també en altres conjunts ja estudiats.³⁰ La tècnica d'execució és el repicat sobre roca calcària. Amb



Foto 47

aquesta tècnica es fa saltar la primera capa de crosta superficial de la carbonatació de la roca, cosa que fa que el gravat sigui molt visible (foto 47).

Conjunt de gravats de Coll de Nargó

Gravats realitzats sobre pedra tosca, en què vam trobar representats un ampli conjunt de cassoles, reguerons i una tipologia de gravat anomenada podoforme. Aquest darrer tipus de gravat recorda les marques d'unes petjades (foto 48).

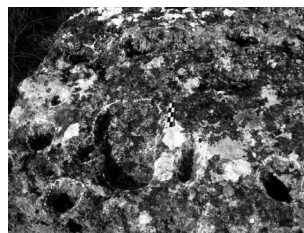


Foto 48

Gravats de cassoles votives sobre monuments megalitics

El conjunt de megàlits de l'Alt Urgell és ben conegut. Aquestes cabanes de moro ja es van començar a investigar i catalogar a final del segle XIX.³¹ Els autors que els van estudiar, però, van ometre majoritàriament mencionar l'existència d'abundants cassoles votives o rituals al capdamunt d'alguns megàlits o als seus voltants més immediats. He triat dos conjunts com a exemple d'aquest fenomen per la seva representativitat:

Primer. Conjunt de nou cassoles votives o rituals realitzades sobre la llosa de coberta del dolmen de Turbiàs, al terme de Castellbò.³² Es troben disposades en dos conjunts i tenen de tres a cinc centímetres de diàmetre (fotos 49 i 50).

Segon. Cassoleta votiva damunt de la llosa de coberta de la cabana del moro d'Avellanet³³ (foto 51). Cal destacar la gran quantitat de cassoles isolades o agrupades en petits conjunts que s'estenen des dels voltants

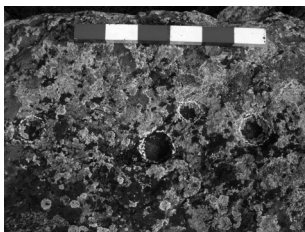


Foto 49 i a sota, foto 50

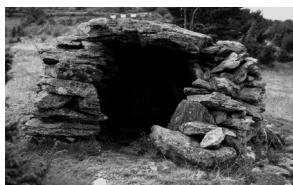


Foto 51



Foto 52

Alguns gravats aïllats

De gravats isolats n'hi ha molts i arreu. Es poden trobar sobre la roca més inesperada, sobre les pedres de megàlits, en bordes, cabanes o esglésies. Faig una tria aquí dels que considero més representatius i curiosos.

1. Gran cassoleta isolada damunt d'un esperó de pedra llo senca, localitzada al capdamunt d'uns esperons de roca sobre les ruïnes del castell de la Bastida



Foto 53



Foto 54

de Ponts, a la Farga de Moles (foto 53). Aquesta cassoleta és de grans dimensions i està molt ben polida i realitzada. Relativament a prop d'aquesta cassoleta n'hem vist de més petites al camí que va d'Argolell a la Moixella i també d'altres de disperses sobre punts elevats d'aquesta zona.

N'hem trobat altres de similars a prop de santa Maria de les Peces, a Alàs. 2. Figura antropomòrfica que recorda una dona abillada amb faldilla, de trets molt esquemàtics i d'època incerta (foto 54). Es troba sobre l'enguixat de l'església romànica de Sant Julià dels Garrics,³⁴ a la vall de la Vansa. Estilísticament, aquest gravat ens recorda molt els que es troben representats al Pla del Ginebrí d'Osseja, a l'Alta Cerdanya.³⁵ A l'interior d'aquesta església existeix un grafit amb la representació d'una figura infernal que podria tenir alguna relació amb el gravat.³⁶ El suport i la tècnica emprada són similars als gravats que hi ha a l'interior de les esglésies de Sant Romà de les Bons, Sant Cristòfol d'Anyós i Sant Cerni de Nagol, les tres a les Valls d'Andorra.³⁷

3. Conjunt de petits gravats amb motius geomètrics sobre l'enguixat de l'església romànica abandonada de Sant Genís, a Torà de Tost.³⁸ S'hi troben una interessant varietat de ziga-zagues, graelles, creus, rombes, etc. (foto 55).

4. Creus del Calvari. Tot i ésser molt utilitzades dins de la iconografia catòlica, en alguns casos aquestes creus podrien simbolitzar l'inici o la fi d'un calvari o penitència personals. La seva representació indicaria el lloc on el penitent va deixar constància del seu calvari i del seu vot. Estaríem parlant,



Foto 55



Foto 56

doncs, de gravats realitzats per seguidors d'un tipus de mística cristiana molt arrelada en temps medievals. Adjuntem dues de les fotografies d'aquestes creus que hem trobat més interessants. Una la vàrem trobar gravada sobre una de les columnes del claustre romànic de la catedral de la Seu d'Urgell³⁹ (foto 56). A la fotografia, la trobareu repassada amb una línia blanca, ja que és difícil de percebre sense guia.

L'altra creu es troba gravada sobre l'arcada de la porta d'entrada del poble del Ges,⁴⁰ Alt Urgell. El poble antigament era clos. En l'actualitat la porta forma part de cal Toni (foto 57).



Foto 57

5. Creus de Sant Salvador d'Adraén. Conjunt de creus que la tradició popular recorda, i així ho hem sentit explicar,⁴¹ que van ser gravades per sant Salvador i que fins hi tot hi havia les petjades del sant, petrificades. Són força coneguts i estudiats els conjunts de gravats rupestres de l'edat de

ferro en què abunden representacions en forma de ferradura i podofomes. El poble hi ha volgut veure petjades de sants o dels cavalls de sants.⁴² A prop d'aquestes creus gravades trobem l'ermita de Sant Salvador. Això ens recorda la relació entre gravats rupestres antics i elements cristians que santificaven indrets amb reminiscències paganes o de cultes precristians. Actualment aquest conjunt dispers de creus fa de fita entre els termes d'Adraén amb el municipi d'Alàs i Cerc (foto 58). Alguns gravats antics en creus i megàlits han servit i s'han reutilitzat per delimitar els termes dels pobles, fins i tot forçant moltes vegades el llindar dels termes fins a límits antinatural. Fins al segle XIX encara s'executaven antics rituals amb ofrenes i sacrificis d'animals quan es plantaven aquestes fites.⁴³



Foto 58

A Catalunya va ser força utilitzat aquest fenomen d'aprofitar creus i pedres ja existents i conegudes, i molts megàlits i gravats antics s'han conservat perquè es van convertir en fites de terme, alguns coincidint amb els anomenats santuaris de frontera. Cal remarcar que estava totalment prohibit canviar de lloc les pedres i fites o destruir-les, amb càstigs molt severos per als infractors.⁴⁴

Notes

1. CASAMAJOR, JORDI. "Els gravats rupestres del tossal de Cava i un estel solitari a Montalari". A: *Papers de recerca històrica*, 5. Andorra la Vella: Societat Andorrana de Ciències, 2008, p. 10-25.
2. MAS, DAVID. "El Roc de les Bruixes. Noves aportacions als gravats rupestres andorrans". A: *Quaderns d'Estudis Andorrans*, 2. Andorra la Vella: Cercle de les Arts i de les Lletres, 1977, p. 5-31.
3. CANTURRI i MONTANYA, PERE. "Varietè des gravures rupestres". A: *Dossiers / Histoire et archéologie*, juillet-août, num. 96. Dijon. Archéologia S.A., 1985, p. 50-55.
4. CANTURRI i MONTANYA, PERE. "Varietè des gravures rupestres". A: *Dossiers / Histoire et archéologie*, juillet-août, num. 96. Dijon. Archéologia S.A., 1985, p. 52.
5. LLOVERA, XAVIER; BOSCH, JOSEP M.; RUF, M. ÀNGELS; YÀÑEZ, CRISTINA; SOLÉ, XAVIER; VILA, ANTONI. Roc d'Enclar. Transformacions d'un espai dominant. Andorra: *Monografies de Patrimoni Cultural d'Andorra*, 4, 1996, p. 155-165.
6. CAMPAJÓ, PERE. "Les plaques en eschiste gravées du chateau de Llívia". A: *Quaderns d'Estudis Cerdans*, 3, Puigcerdà, Ceretania, 2001, p. 207-238.
7. ABELANET, JEAN. *Les roches gravées nord catalanes*. Centre d'Etudes Préhistoriques Catalanes, Universitat de Perpinyà, Prada, Terra Nostra, 1989, p. 178-179.
8. TARRÚS, JOSEP. *Poblats, dòlmens i menhirs. Els grups megalítics de l'Albera, Serra de Rodes i cap de Creus*. Girona, Publicacions de la Diputació de Girona, 2002, p. 727-783.
9. La Feixa del Moro va ser descoberta per Joan Casamajor i Patau l'any 1981 segons indicacions del Ton de cal Folch de Juberrí. Fou precisament Joan Casamajor qui informà de l'existència de la primera de les cistes descobertes a la Feixa del Moro al llavors director de Patrimoni Artístic d'Andorra, Pere Canturri i Montanya. Vegeu l'estudi de LLOVERA, XAVIER. "Visita i discussions sobre la Feixa del Moro". A: *Estat de la investigació sobre el neolític a Catalunya*, 9è Col·loqui internacional d'arqueologia de Puigcerdà, Puigcerdà i Andorra, Publicacions de l'Institut d'Estudis Ceretans, 1991, p. 265-267.
10. CASAMAJOR, JORDI. "Els gravats rupestres del Tossal de Cava i un estel solitari a Montalari". A: *Papers de recerca històrica*, 5. Andorra la Vella, Societat Andorrana de Ciències, 2008, p. 22-24.
11. VIGUÉ I VIÑAS, JORDI. "Sant Esteve de Juberrí". A: *Andorra Romànica*. Andorra, Enciclopèdia Catalana i M.I. Conselleria d'Educació i Cultura, Govern d'Andorra, 1989, p. 192-194.
12. BIBIÀ i BALADA, JORDI. *Els nostres càtars. El catarisme a la corona d'Aragó*. Barcelona, Editorial Dux, 2005, p. 90.
13. FRANKOWSKI, EUGENIUSZ. *Estelas discoideas de la península Ibèrica*. Oviedo, Ediciones Itsmo, 1989, p. 105-112. Vegeu també JUSUÉ, CARME i TABAR, MARIA INÉS. "Estelas funerarias en Navarra. Su evolución en el tiempo". A: *Ponencias del VI Congreso internacional de estelas funerarias*. Pamplona, *Cuadernos de Etnología i Etnografía*, 1995, p. 96.
14. PUENTE LÓPEZ, JUAN LUIS. *Firmado en la piedra*. León, Ediciones Edilexa, 2006, p. 34. Vegeu també DUHOURCAU, BERNARD. *Guide des Pyrénées mystérieuses*. Paris, Éditions Sand, 2006, p. 58-59.
15. ABELANET, JEAN. *Les roches gravées nord catalanes*. Centre d'Etudes Préhistoriques Catalanes, Universitat de Perpinyà, Prada, Terra Nostra, 1989, p. 119.
16. VIGUÉ I VIÑAS, JORDI. "Sant Julià de Lòria". A: *Andorra Romànica*. Andorra, Enciclopèdia Catalana i M. I. Conselleria d'Educació i Cultura, Govern d'Andorra, 1989, p. 177-179.
17. VIGUÉ I VIÑAS, JORDI. "Sant Mateu del Pui d'Olivesa". A: *Andorra Romànica*. Andorra, Enciclopèdia Catalana i M. I. Conselleria d'Educació i Cultura, Govern d'Andorra, 1989, p. 196-197.
18. LLOVERA i MASSANA, XAVIER. "Sant Martí de la Cortinada". A: *Andorra Romànica*. Andorra, Enciclopèdia Catalana i M. I. Conselleria d'Educació i Cultura, Govern d'Andorra, 1989, p. 114-126.
19. VIÑAS, RAMON. "Els gravats rupestres". A: *Andorra arqueològica*. Andorra, M. I. Conselleria d'Educació i Cultura, Govern d'Andorra, 1985, p. 50-53.
20. La tradició explica que a la Roca de la Salve s'hi resava l'oració anomenada *Salve Maria*, perquè era el primer lloc des d'on es veia el santuari de Meritxell quan es pujava cap als Cortals d'Encamp. Hi ha una altra Roca de la Salve a Canillo, davant de Mereig, en la qual havien de resar la mateixa oració els romeus d'Ordino que anaven a Meritxell passant pel coll d'Ordino i baixant cap al pont de Mereig.
21. Va ser en Pere Casal de cal'Andrieta de Mollesres qui ens va informar de l'existència d'aquest tipus de rellotge de sol rudimentari, que no hem trobat referenciat enlloc fins ara.
22. Aquesta creu ens la va ser indicar el senyor Tonet Torres de cal Tresà d'Encamp, qui va fer visures de creus de terme i de concòrdia per al comú d'Encamp durant diverses dècades.
23. Carta de l'autor publicada a la secció "El lector opina" de la revista *Cadi-Pedraforca*, 4, p. 7.
24. DÍEZ-CORONEL, LUIS. "Los grabados rupestres prehistóricos de Mas n'Olives, en Torreblanca (Lérida)". A: *Ilerda*, XLIII, Lleida, Instituto de Estudios Ilerdenses, 1982, p. 17-62.
25. CANTURRI i MONTANYA, PERE. "Varietè des gravures rupestres". A: *Dossiers / Histoire et archéologie*, juillet-août, num. 96. Dijon. Archéologia S.A., 1985, p. 50-55.
26. BARAUT, CEBRIÀ. "Diplomatari del monestir de Sant Sadurn de Tavernoles". A: *Urgellia*, XII. La Seu d'Urgell, Societat Cultural Urgel·litana, 1994-1995, p. sense numerar, il·lustració núm. 4.
27. FÀBREGA, ALBERT. *Llegendes de ponts, dòlmens i menhirs de Catalunya*. Sant Vicenç de Castellet, El Farell Edicions, 2000, p. 108-110. GARRIDO, CARLOS. *Arqueologia de Catalunya i Balears*. Barcelona, Editorial Planeta, 1998, p. 96-97.
28. Pere Campmajó, màxima autoritat sobre gravats rupestres a la Cerdanya i als Pirineus Orientals francesos, defensa la teoria que tota aquesta tipologia de símbols correspon a lletres de l'alfabet ibèr.
29. Informació obtinguda en conversa amb un dels descendents dels darrers habitants d'aquesta cova. La família que vivia allí la va abandonar quan un bloc de pedra va desprendre's del sostre i en va matar un membre. Després d'aquest fet tràgic van fundar una casa més amunt, on abans hi tenien les bordes. Va ser l'Albert Villaró, escriptor i arqueòleg, qui ens va alertar sobre l'existència d'aquest conjunt de gravats.
30. ALONSO i TEJADA, ANNA. "Los grabados parietales postpaleolíticos del sector mediterráneo peninsular". A: *Primer Congreso Internacional de Gravats Rupestres i Murals*. Lleida, Institut d'Estudis Ilerdenses, 2003, p. 273-305.
31. VILLARÓ, ALBERT; CAMPILLO, XAVIER. "La cultura popular i els megalítics de l'Alt Urgell". La Seu d'Urgell, *Trames*, 1990, p. 3-14.
32. PERICOT I GARCÍA, LUIS. *Los sepulcros megalíticos catalanes y la cultura pirenaica*. Barcelona, Consejo Superior de Investigaciones Científicas, Instituto de estudios pirenaicos, 1950, p. 167.
33. SERRA i VILARÓ, JAUME. *La civilització megalítica a Catalunya*. Solsona, Museu Arqueològic i Diocesà de Solsona, 1927, p. 301-302.
34. ADELL, JOAN-ALBERT; CASES MARIA LLUÏSA. "Sant Julià dels Garrics o de la pera". A: *Catalunya Romànica*. Barcelona, Enciclopèdia Catalana, 1992, p. 218-219.
35. ABELANET, JEAN. *Les roches gravées nord catalanes*. Centre d'Etudes Préhistoriques Catalanes, Universitat de Perpinyà, Prada, Terra Nostra, 1989, p. 139-141.
36. GASCÓN, CARLES; FONT, TERESA. *Els retaules gòtics de la vall de la Vansa i Tuixén*. Lleida, Edicions del Departament de Cultura de la Generalitat de Catalunya, 2006, p. 30.
37. Vegeu els gravats sobre els enguixats i les pintures murals d'aquestes esglésies andorranes a Sant Cristòfol d'Anyós, on hi ha gravada la representació d'un vaixell sobre les pintures gòtiques. A Sant Cerni de Nagol hi ha una representació esquemàtica del retaule, una inscripció gòtica i un criptograma sobre la paret nord de la nau. A Sant Romà de les Bons hi hem vist motius gravats amb nusos de Salomó, representacions geomètriques, ocells i dos gravats amb les claus de Sant Pere realitzats sobre les pintures d'estil gòtic.
38. ADELL, JOAN-ALBERT; CASES, MARIA LLUÏSA. "Sant Genis". A: *Catalunya romànica*. Barcelona, Enciclopèdia Catalana, 1992, p. 302.
39. ADELL, JOAN-ALBERT. "Santa Maria de la Seu d'Urgell". A: *Catalunya romànica*. Barcelona, Enciclopèdia Catalana, 1992, p. 313-362.
40. VILLARÓ, ALBERT. "Castell del Ges". A: *Catalunya romànica*. Barcelona, Enciclopèdia Catalana, 1992, p. 36.
41. Informació obtinguda en conversa amb Joan Obiols de cal Joan d'Adraén.
42. GARCÍA, MARCO i SANTOS MANUEL. *Santuarios de la Galicia Céltica. Arqueología del paisaje y religiones comparadas en la edad del hierro*. Madrid, Abada Editores, 2008, p. 40-41.
43. AMADES, JOAN. *Folklore de Catalunya. Costums i creences*. Barcelona, Editorial Selecta, 1969, p. 1190-1193.
44. CORNIDE SAAVEDRA, JOSÉ. Edició a cura de NIETO, JUAN JOSÉ i SÁNCHEZ, JOSÉ MARÍA. "Descripción física, civil y militar de los montes Pirineos (1794)". Tremp, Garsineu Editors, 2008, p. 160.